

Вопросы и ответы
по эксплуатации комплектов
«МегаФон-3G Модем»



Часть 1

1. Какие операционные системы поддерживает программа “МегаФон-Интернет”:

- Поддерживаются следующие операционные системы: Windows 2000/XP/Vista и MAC

2. Существуют ли специальные системные требования к персональному компьютеру (ПК) или ноутбуку?

- Системные требования:

- Процессор: Pentium 4,1GHz или выше;
- Оперативная память: 128MB RAM или более;
- Жесткий диск: 50MB свободного пространства;
- ОС: Windows 2000/XP/Vista;
- USB интерфейс: USB 2.0;
- Разрешение дисплея: 800x600 точек или более; рекомендуется 1024x768 точек.

3. Как начать работу с устройством в первый раз и установить ПО (программное обеспечение)?

- Подключите устройство к USB-порту и дождитесь установки драйверов и ПО. Операционная система найдет драйвера и установит ПО автоматически.

4. Возможно, ли отключать устройство от ПК без использования функции безопасного отключения оборудования?

- Устройство поддерживает «горячее» подключение/отключение, но производитель рекомендует пользоваться функцией «Безопасное извлечение устройства».

5. После подключения устройства к компьютеру в папке “Мой компьютер” появляется диск “МегаФон-Интернет”, но программа не запускается автоматически. Что следует делать?

- Такая проблема иногда встречается при работе в ОС (операционной системе) Windows 2000. Если не происходит автозапуска программы, следует вручную запустить файл “Setup.exe”.

6. После подключения устройства к компьютеру в папке “Мой компьютер” появляется диск “МегаФон-Интернет”, но программа не запускается автоматически. После ручного запуска файла “Setup.exe” ОС зависает. В чем причина и что следует делать?

- Причина заключается в том, что устройству не хватает мощности по питанию. Следует подключить дополнительный разъем кабеля питания к USB-порту ПК согласно инструкции по эксплуатации.

7. Процесс установки программного обеспечения в ОС Windows XP занимает много времени. В чем причина?

- ПК может быть занят поиском драйверов в процессе инсталляции. Поэтому не следует выбирать пункт меню установки «Поиск драйверов в Интернете».

8. Невозможно найти новое устройство в Менеджере устройств после установки ПО. Что следует предпринять?

- Отключить устройство и подключить снова.
- Перезагрузить компьютер.
- Удалить “USB Mass Storage Device” в Диспетчере устройств и произвести его повторную установку.

9. Какие существуют значения светодиодной индикации?

- Существуют следующие значения:

- (1) Горит ровным зеленым светом: запуск устройства.
- (2) Двойное мигание зеленым светом: поиск сети или сеть.
- (3) Мигает зеленым светом один раз в две секунды: зарегистрирован в сети GSM.
- (4) Горит ровным зеленым светом: установлено соединение передачи данных в сети GSM.
- (5) Мигает светло-синим светом один раз в две секунды: зарегистрирован в сети WCDMA.
- (6) Горит ровным светло-синим светом: установлено соединение передачи данных в сети WCDMA.
- (7) Нет индикации: отсутствует электропитание.

10. Как получить дополнительную информацию об устройстве?

- Убедитесь что ПО активно и устройство подключено к компьютеру.
- Нажмите “Опции” в главном меню и выберите пункт “Диагностика...”. В появившемся окне отобразится дополнительная информация.

11. Что следует делать, если невозможно отправить короткое сообщение?

- Проверьте настройки центра SMS.

12. Нет доступа к сети Интернет?

- Убедитесь, что компьютер включен и устройство правильно установлено;
- Нажмите клавишу “Подключить” на вкладке ПО “Подключение”;
- Убедитесь в правильности настроек выбранного Профиля соединения.

13. При работе с устройством появляется сообщение - ошибка “fail code 31”. Что это означает?

- Временный сбой, повторите операцию.

14. При работе с устройством появляется сообщение - ошибка “fail code 619”. Что это означает?

- Услуга передачи данных не поддерживается данной SIM-картой;
- Неверные настройки профиля или APN;
- Устройство находится вне зоны радиопокрытия сети.

15. При работе с устройством появляется сообщение - ошибка “fail code 629”. Что это означает?

- В устройстве отсутствует SIM-карта;
- Название APN длиннее 100 символов;
- Необходимо ввести PIN код.

16. При работе с устройством появляется сообщение - ошибка “fail code 633”. Что это означает?

- Некорректная установка драйвера устройства или попытка набора номера доступа при установленном соединении.

17. При работе с устройством появляется сообщение - ошибка “fail code 777”. Что это означает?

- SIM-карта заблокирована PUK-кодом.

18. При работе с устройством появляется сообщение - ошибка “fail code 678”. Что это означает?

- Доступная сеть поддерживает только услугу CS.

19. При работе с устройством появляется сообщение - ошибка “fail code 680”. Что это означает?

- На компьютере установлено несколько модемов.

20. При работе с устройством появляется сообщение - ошибка “fail code 720”. Что это означает?

- Сбой загрузки протокола TCP/IP, необходимо произвести настройку.

21. При работе с устройством появляется сообщение - ошибка "fail code 656". Что это означает?

- Сбой одновременного доступа по dial-up соединению.

22. При работе с устройством появляется сообщение - ошибка "fail code 797". Что это означает?

- Устройство не зарегистрировано в сети.

23. При нажатии кнопки «Баланс» программы «МегаФон-Интернет» сообщение о состоянии счёта полностью не отображается. Как можно решить вопрос?

- Проблема исправляется путем установки новой версии программного обеспечения. Для этого необходимо посетить сайт www.megafon.ru и в разделе «Услуги»/ «3G»/ «3G модемы и маршрутизаторы» следует выбрать программу для обновления программного обеспечения соответствующую Вашей модели.

Часть 2

Вопросы для ОС MAC

1. С какими версиями ОС MAC совместимо устройство?

- Power Book: 10.3.7-10.5.2;
- Intel Book: 10.4.4-10.5.2.

2. Как узнать версию операционной системы MAC?

- Выберите значок APPLE в левом верхнем углу экрана и откройте вкладку "About This Mac":



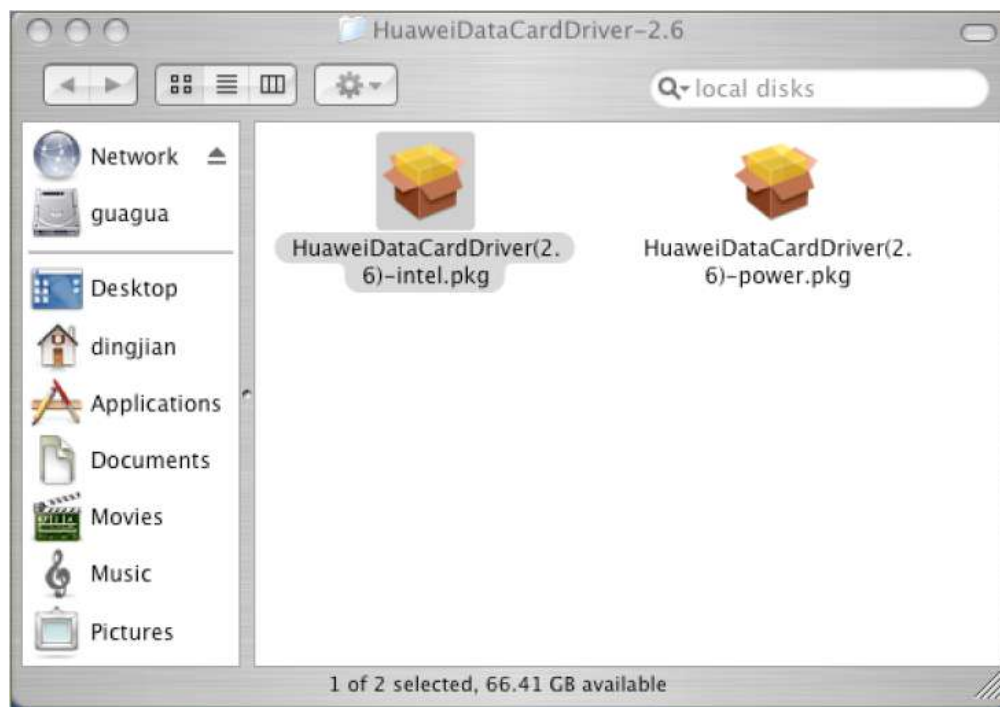
3. Как узнать версию ПО, установленного на ПК?

- Запустите ПО, нажмите вкладку "About".



4. Как вручную установить драйверы?

- Распакуйте драйверы на компьютере с ОС MAC, появится два приложения:

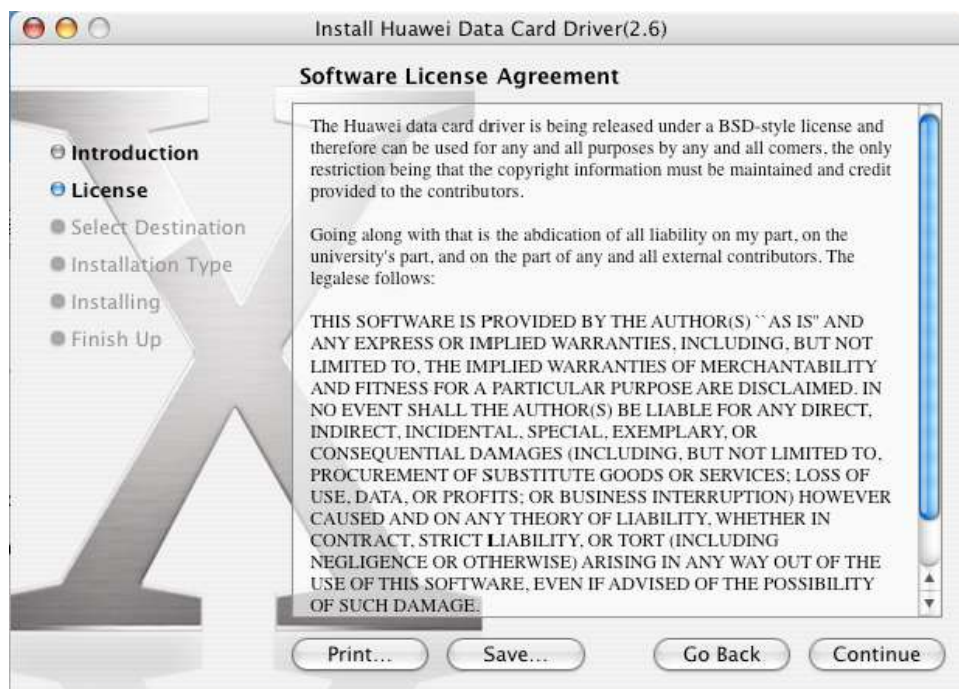


- Для ПК Power, дважды щелкните на HuaweiDataCardDriver(2.6)-power.pkg;
- Для ПК Intel, дважды щелкните на HuaweiDataCardDriver(2.6)-intel.pkg.

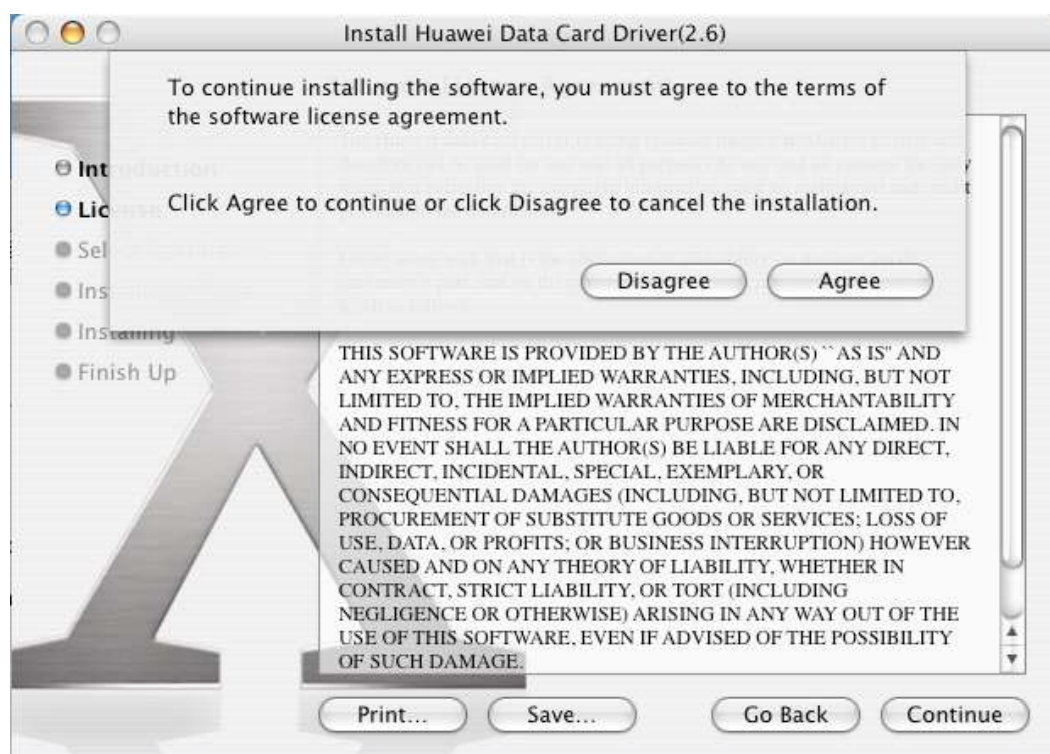
После этого появится следующее сообщение:



Нажмите “Continue”, после этого появится окно:



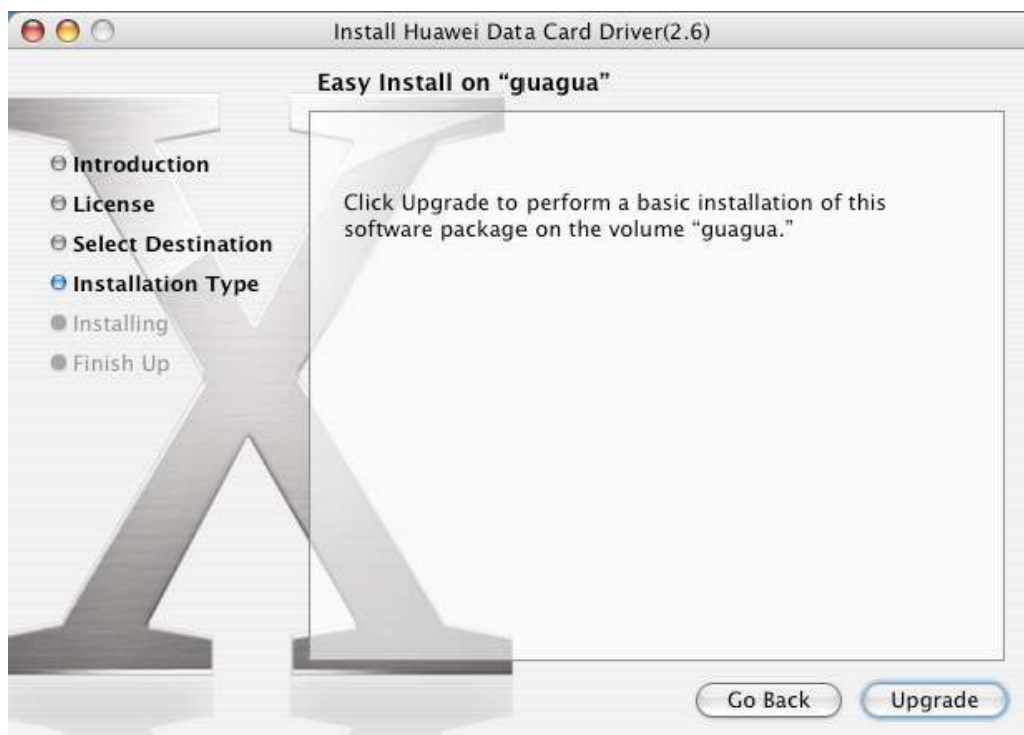
Нажмите “Continue” после этого появится окно:



Нажмите “Agree”, после этого появится окно:



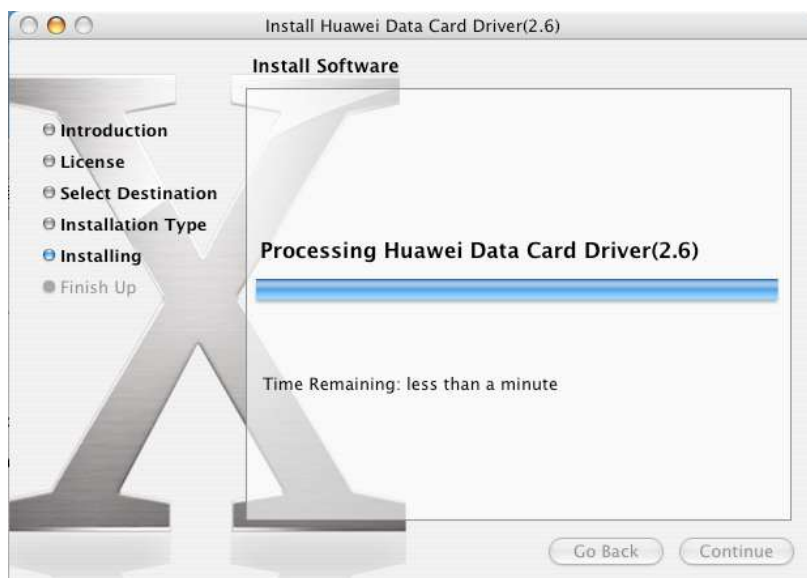
Нажмите “Continue”, после этого появится окно:



Нажмите “Upgrade”, или “Install”, после этого появится окно:



Введите имя пользователя и пароль и нажмите “OK”.



Завершение установки.



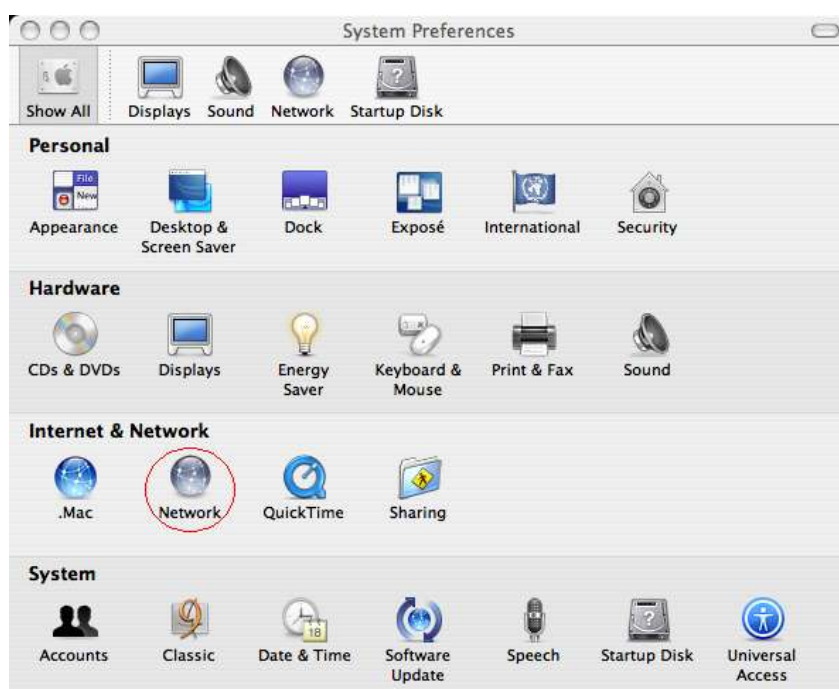
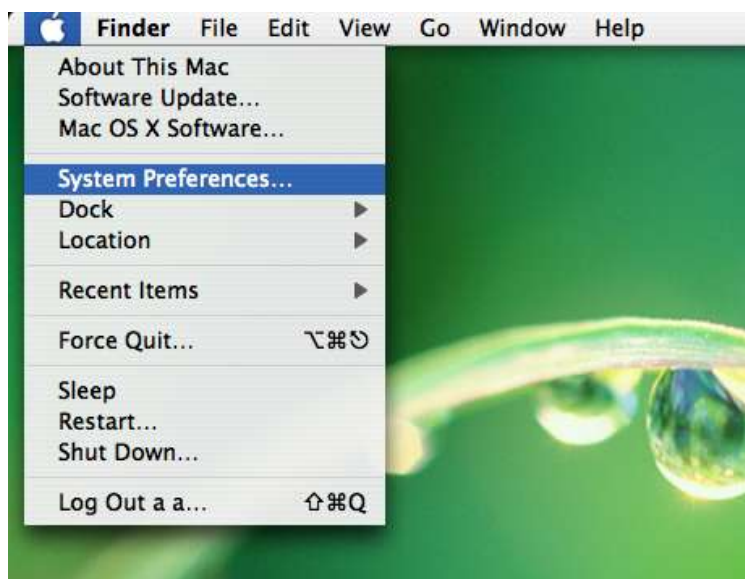
5. Что делать, если не удалось подключиться к сети?

- Проверьте следующее:

- Исправность SIM-карты;
- Услуга передачи данных подключена;
- Произведена разблокировка по PIN-коду;
- Устройство находится в зоне покрытия радиосети (уровень сигнала);
- Настройки профиля и APN выполнены корректно;
- На устройство подано электропитание;
- Устройство правильно установлено на компьютере и порты работают исправно (Зайдите в раздел "System Preference" или откройте "Terminal" и введите "ls /dev/tty.*");
- Произведите повышение версии ПО согласно инструкции и повторите проверку сначала.

6. Как настроить параметры сети?

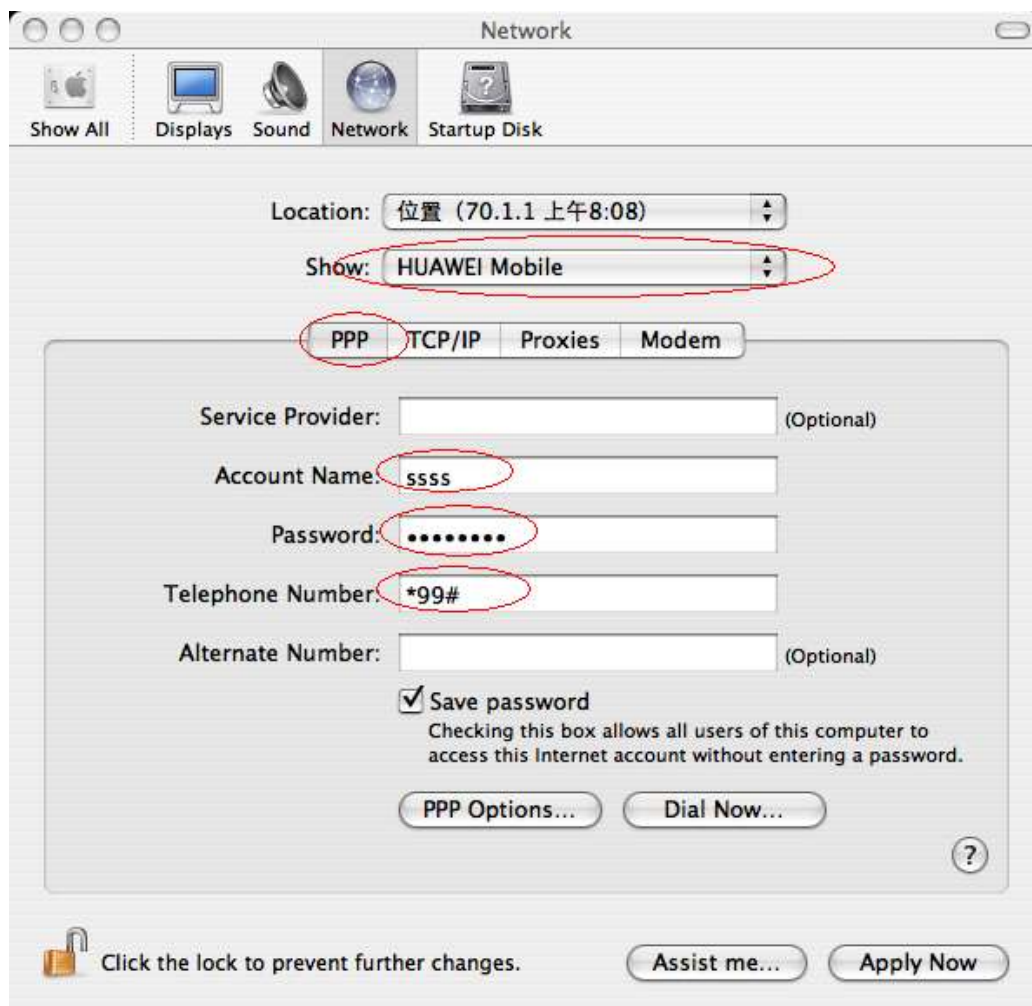
1) Откройте вкладку "System Preference".



2) Нажмите “Network” на вкладке “System Preference”.

3) Введите параметры PPP:

- Account Name: имя профиля доступа;
- Password: пароль и логин;
- Telephone Number: номер доступа, например *99#.



4) Введите параметры модема

Модем: Выберите “HUAWEI Mobile Connect – 3G Modem” в диалоговом окне;

Отключите функцию “Wait for dial tone before dialing”;

Dialing: Выберите тоновый режим;

Sound: Отключите;

Нажмите “Apply Now” для завершения настройки.

5) Подключение по Dial-Up:

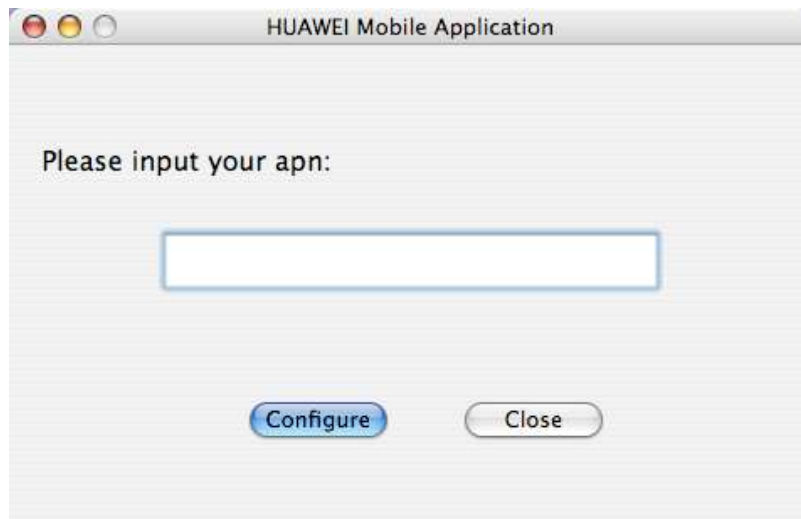
- Нажмите “Dial Now”, после чего откроется диалоговое окно “Network Status”;
- Нажмите “Connect” в окне “Network Status”.

7. Как настроить dialup-соединение?

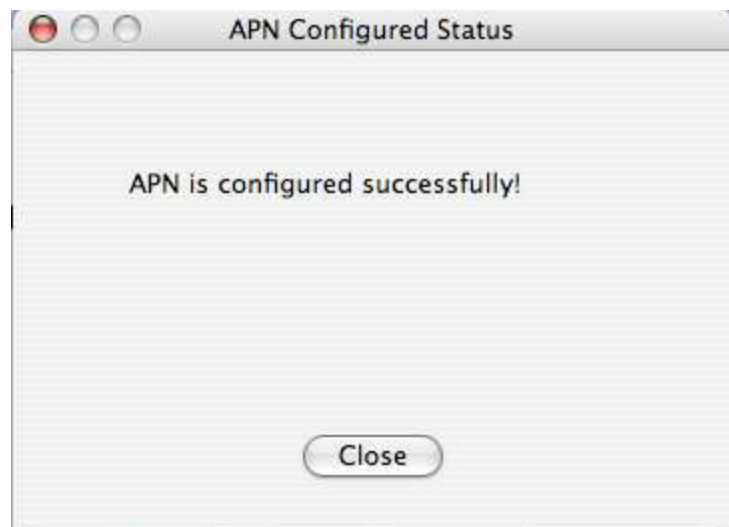
1) Подключите устройство к компьютеру;

2) Настройте APN точку доступа:

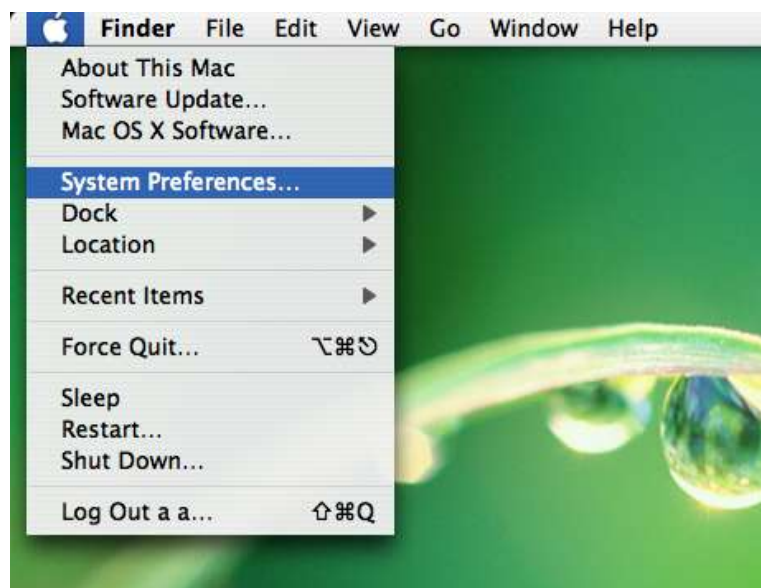
- Распакуйте файл HuaweiDataCardApp.zip Run the application HuaweiDataCardApp;
- Введите APN в диалоговом окне.



Нажмите “Configure”.

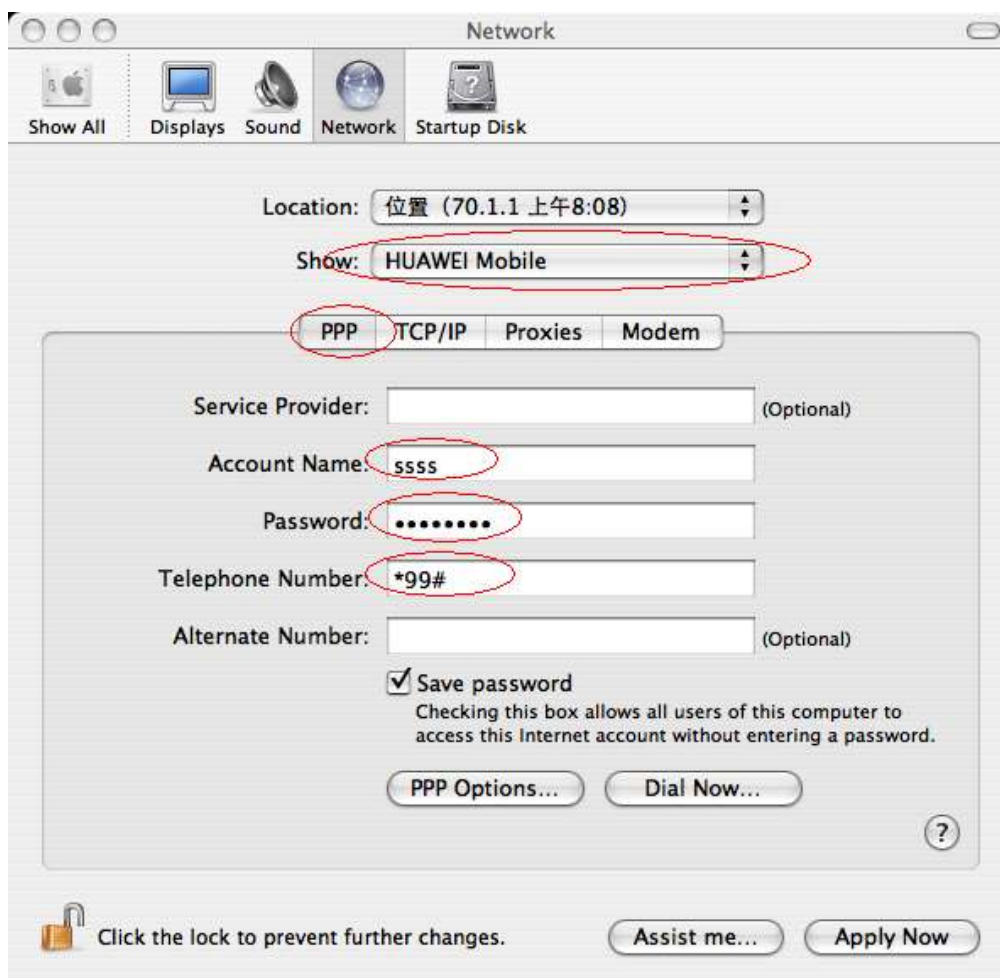


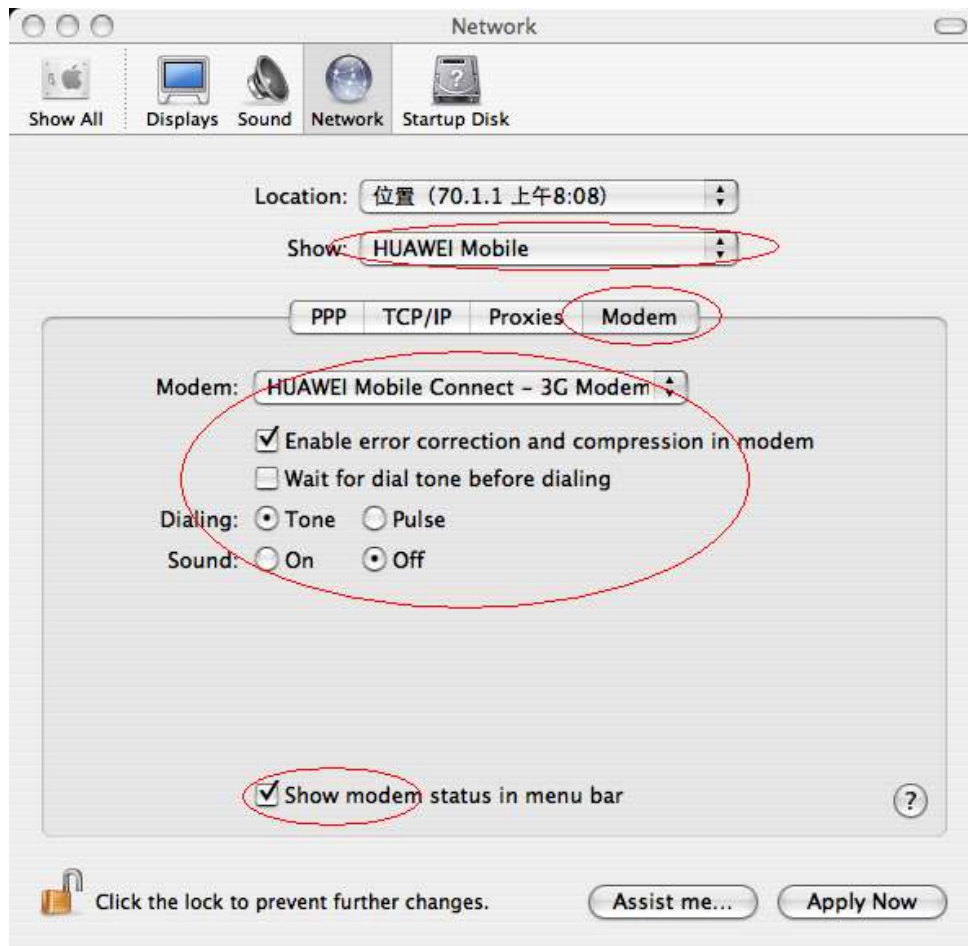
3) Откройте “System Preference”.





4) Нажмите “Network” в окне “System Preference”.







Обновления ОС MAC

Для MAC OS X версии 10.4.1 - 10.4.7, необходимо произвести обновления до версии MAC OS X 10.4.8 или выше.

Процесс повышения версии:

- 1) Воспользуйтесь специальной программой для повышения версии ОС MAC
- 2) Загрузите и установите файл повышения версии MAC OS X, который расположен по адресу: http://www.apple.com/downloads/macosx/apple/macosx_updates/

8. Как расшифровываются названия Power chip и Intel chip?

- Power chip - RISC(Reduced Instruction Set Computer), Intel chip - CISC(Complex Instruction Set Computer), они отличаются быстродействием.

9. Возможно “Windows” установить на MAC PC?

- Да. Необходим компьютер MAC на базе процессора Intel и ПО “Boot Camp”.

10. Возможно MAC ОС установить на обычном компьютере?

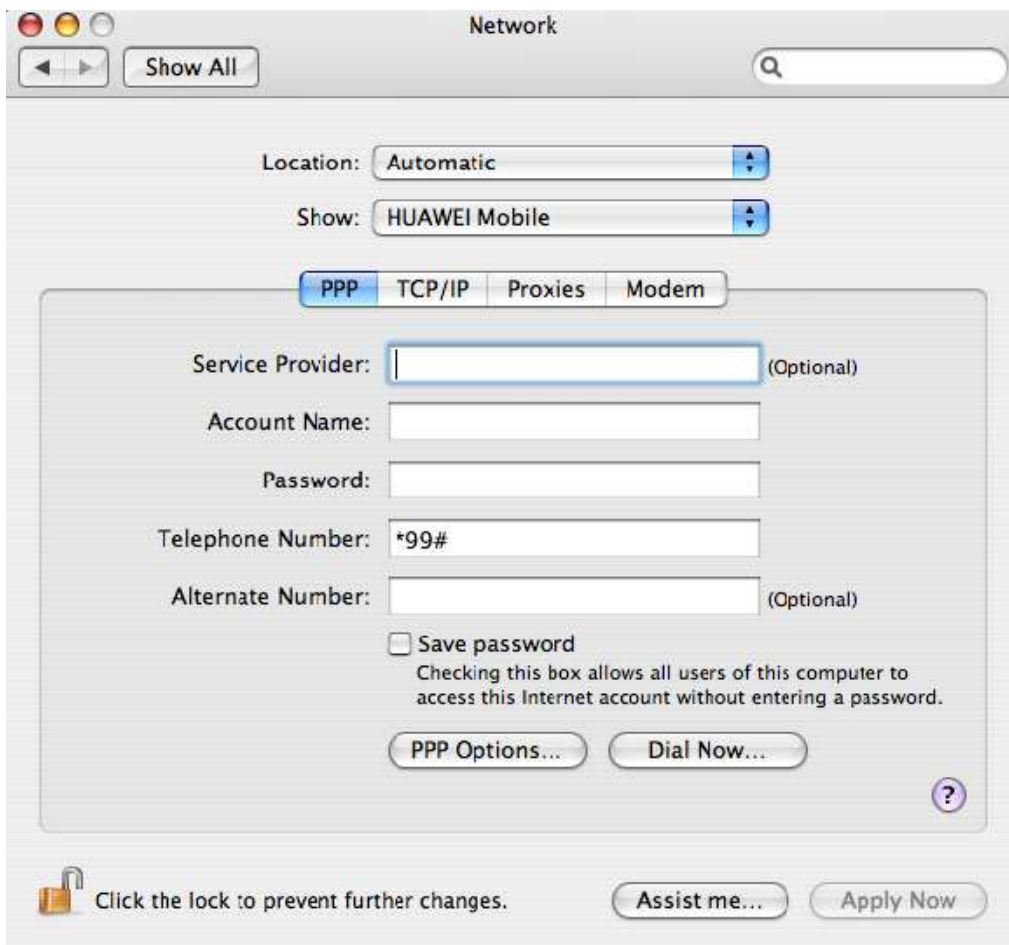
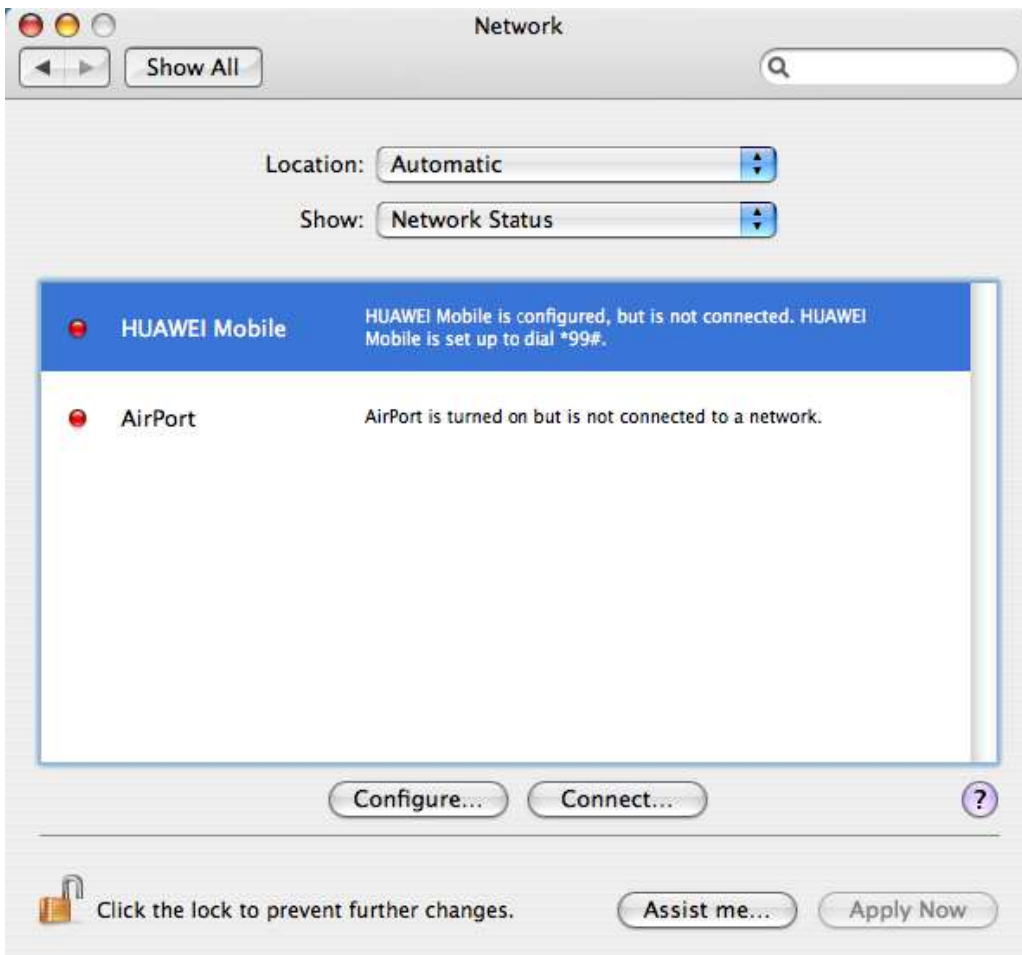
- Да. 10.4 Tiger и 10.5 Leopard возможно установить на ПК, но только с поддержкой SSE3 или SSE2.

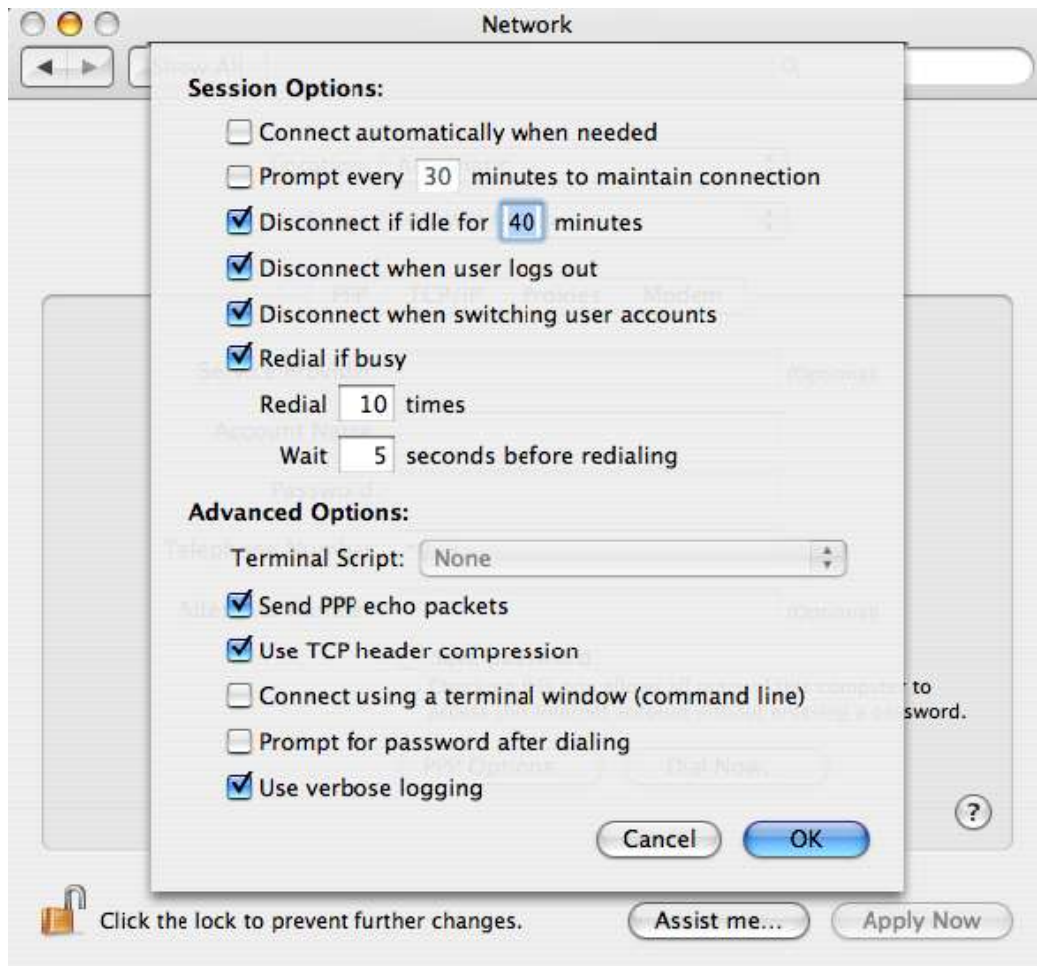
11. Почему происходит периодическое прерывание подключения?

- Причина прерывания - функция “Disconnect if idle for xx minutes”. Отключите эту функцию и перезагрузите компьютер следующим образом:

1. “System Preference” → Network
2. “HUAWEI Mobile” - “Configure...”
3. “PPP Options...”
4. Отключите “Disconnect if idle for xx minutes”







12. После подключения устройства, программа-клиент не запускается автоматически. Как решать эту проблему?

- Может быть, первоначальное ПО не поддерживает R&P и оригинальный драйвер не был удален. Удалите оригинальный драйвер и переустановите ПО.